

Como é realizado o estudo urodinâmico?

Há pequenas variações na realização do exame urodinâmico, mas os princípios básicos são iguais para todos.

Durante o exame poderá ser solicitada a fazer uma série de exercícios com a bexiga cheia para verificar a gravidade da sua perda. Isto é chamado teste do absorvente. Não se preocupe, pois não terá que fazer nada que não seja capaz de fazer facilmente.

Será então solicitado que urine num recipiente especial para medir a rapidez com que a sua bexiga se esvazia. Ela será examinada imediatamente após ter urinado para verificar o volume residual.

A seguir, um pequeno tubo de plástico chamado catéter será colocado na sua bexiga para enchê-la de líquido e dois catéteres finos e moles (sensores) serão inseridos, um dentro da bexiga e o outro no interior da vagina ou do reto. Estes sensores vão medir e registar as pressões de sua bexiga e abdómen.

Durante o procedimento, será questionada sobre as sensações na sua bexiga.

Será também pedido que faça algumas coisas que podem desencadear o seu problema, tais como: tossir, fazer força, correr, levantar, ou ouvir o som da água corrente.

Avise o médico quando a sua bexiga estiver cheia.

Finalmente, será solicitado que esvazie a sua bexiga novamente, com os dois finos sensores ainda no lugar. Os sensores serão então removidos e o procedimento estará completo, e poderá vestir-se.

UNIDADE DE VILA NOVA DE FAMALICÃO

Tel. 252 300 800 | Fax. 252 858 986

Morada: Rua Cupertino de Miranda s/n

Apartado 31 4761-917 V.N.Famalicão

UNIDADE DE SANTO TIRSO

Tel. 252 830 700 | Fax. 252 312 963

Morada: Largo Domingos Moreira

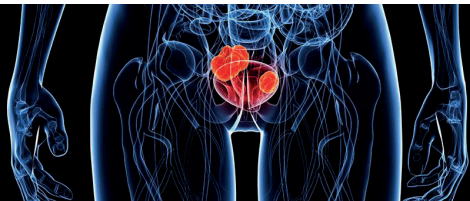
4780-371 Santo Tirso

O que é o exame urodinâmico?

O exame urodinâmico é o nome dado a uma série de testes para mostrar como se comporta a sua bexiga. O principal chama-se cistometria e mede a capacidade da sua bexiga armazenar e eliminar a urina.

Porquê que é realizado o exame urodinâmico?

Os problemas urinários, especialmente a incontinência, podem afetar mulheres de qualquer idade. Estes problemas normalmente aumentam com a idade, gravidez, parto e início da menopausa.



Os sintomas da incontinência urinária podem ser:

- Perda de urina a tossir, espirrar, rir ou esforço físico;
- Urgência súbita e/ou frequente para urinar;
- Acordar frequentemente durante a noite para urinar;
- Dificuldade em esvaziar a bexiga;
- Infecções urinárias recorrentes;

Os resultados do exame podem ajudar o seu médico a identificar a origem dos seus sintomas urinários, e deste modo poder oferecer-lhe o melhor tratamento para o seu problema.

Há outras alternativas para o exame urodinâmico?

Nem todos os doentes com sintomas urinários irão precisar de fazer um estudo urodinâmico. Se o tratamento clínico (tal como alterações na ingestão de líquidos, exercício) e/ou a medicação falharem, então o estudo urodinâmico será a forma mais apropriada de avaliar o funcionamento da sua bexiga, e decidir o tratamento específico para o seu problema.

Há alguns riscos?

Mesmo com os cuidados apropriados há sempre uma possibilidade de vir a ter uma infeção urinária após realizar o seu exame.

Durante um a dois após o exame deverá fazer reforço hídrico de forma a “lavar” a bexiga e eliminar qualquer bactéria. Poderá ainda ser orientada a tomar antibióticos por um período curto de tempo após o teste para prevenir infeções.

É necessária alguma preparação?

Será normalmente orientada a comparecer para o exame com a bexiga confortavelmente cheia. Portanto, se possível, tente não urinar durante a hora antes da sua consulta. O procedimento dura aproximadamente 30 min e não há necessidade de fazer jejum ou alguma dieta especial. Não há necessidade de anestésicos ou analgésicos.

No dia do exame, use roupa com pelo menos duas peças, como por exemplo saia ou par de calças e uma camisa, pois vai precisar de tirar a roupa da cintura para baixo e vestir um avental.



O que esperar após realizar o exame?

O ato de urinar pode ser desconfortável (ardor urinário) durante o dia após, mas se achar que estas queixas poderão ser devido a uma infeção urinária, avise o seu médico. O resultado do exame será comunicado ao seu médico que avaliará consigo para assim poder orientar o seu plano terapêutico.

